

KEVÄTTUUTTI



2004

Hyvä leiriläinen!

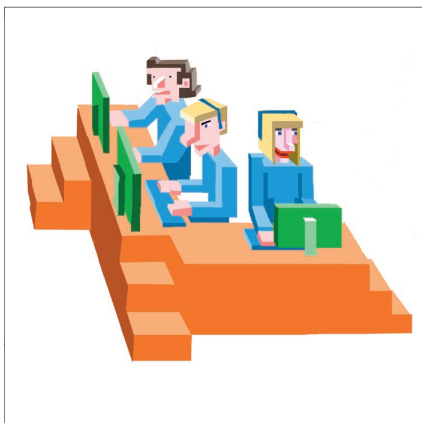
Ihanaa kun leiri taas tulee! On kiva tehdä yhdessä, on kiva kokeilla uusia välineitä, oppia uutta. Olen ollut jo sadalla viestintäleirillä, ja jokaisella olen oppinut jotain uutta meistä ihmisistä, tekniikasta, toiminnasta..

Viestintä- ja tietotekniikka on leirillä mukana jokaisessa toiminnassa. On kuitenkin eri asia, juttelemmeko kaverin kanssa niitä näitä, hoidammeko leirin kirjanpitoa vai teemmekö ilta-uutisia. Eri tavat käyttää tekniikka ja palveluja toimivat osittain samoilla koneilla, mutta vaativat osittain myös omia sovelluksiaan. Eri toimintamuodot edellyttävät myös erilaista osaamista, toiset vaativat luovaa otetta, toiset tarkkuutta. Joskus on oltava täsmällinen, toisinaan pitää irrotella ja tuulettaa ajatuksia. Eri käyttötavat edellyttävät myös erilaisia motiivivia, pitää joko löytää tietoa ymmärtämisen avuksi, pitää ottaa yhteyksiä hoitaakseen ilmisuhteita, pitää viestittää, jota asiat sujuisivat jouhevasti. Olen



Kuvat: Kari Delcos

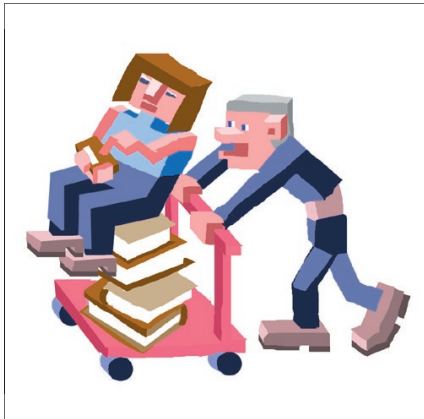
kerännyt oheen muutamia välähdyksiä siitä, mihin kaikkeen tekniikkaa käytämmeään videoinnin, radion ja lehdenteon lisäksi. Leireillä pidämme yhteyksiä ystäviin. Tämä näkyy ehkä eniten kotiin ja ystäville soittoina, sähköposteinä jne. Tekstiviestit myös kulkevat edestakaisin. Liittymisen vaatimaa viestintää on myös kehitelty erilaisilla kuvakoosteilla leireiltä jne. Leirillä käytämme tekniikka infopisteen toiminnassa, tilauksissa kauppaan, kutsuista syömään jne. Leirien valmistelu vaatii erittäin paljon toiminnan organisoinnin vaatimaa viestintää. Leireillä on myös testatu



ilmoitustauluja erilaisissa muodoissa tehostamaan toimintaa. Leireillä on käytetty erilaisia äänestyspalveluita, mm puhepostin avulla jne. Ensikesän leirillä kokeilemme uutta tekstiviestipohjaista äänestyspalvelua. Itse asiassa asiointipalvelujen tehostaminen leirin lähtökohdista on ollut koko leirihistorian ajan tärkeä kohde. Sen on huomattu helpottavan arjen rutiinien hoitoa huomattavasti sekä mahdollistavan uusia tapoja toimia, kun esimerkiksi ei ole tarvinnut tilata ruoka-aineita jo päiviä aiemmin jne.

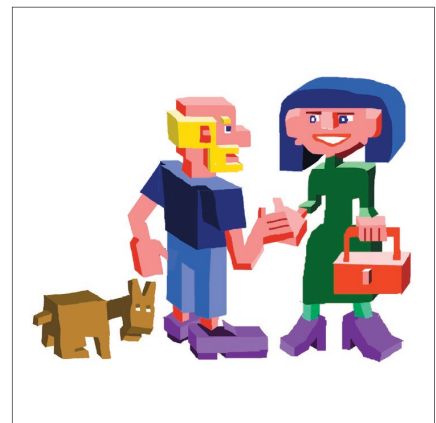
Ihan ensimmäiseksi ei tule mieleen viestintäleiristä puhuttaessa hallinnon vaatimat tietotekniset palvelut. Kuitenkin jo alusta alkaen leirillä on ollut hallintopalvelut käytössä mm. pisteiden laskussa, leirirahan pankkipalveluissa, jäsen rekisterissä, kirjanpidossa, lokikirjan muodossa jne. Leiripuhelinluettelo on ollut hyvin vaativa

tehtävä, onhan jokaiseen teltaan vedetty puhelin, jokaisessa työpisteessä on puhelin ja omat kännykät vielä lisäksi. Leirillä on ollut digitaalinen kirjasto jo vuonna 1987. Tosin ensimmäisen kesän jälkeen kirjastoa ei enää koottu verkkoon. Sen sijaan joka kesä on yritetty saada leirin cd-levyistä kortisto, jota vois hyödyntää radio-ohjelmissa. Leirin ruokavaraston varastokirjanpito oli 90-luvun puolivälissä monen kesän tärkeitä tehtäviä. Leirilaitteille on luotu oma elektroninen valvontajärjestelmä.



Hallinnon vaatimat palvelut ovat ehkä eniten olleet vanhimpien leiriläisten mielenkiinnon kohteena. Pistelaskukoneen ja leiripankin käyttö sujuu jokaiselta leiriläiseltä pienen harjoittelun jälkeen hyvin ja antaa ensikosketuksen hallinnon vaatimien tietokantojen luomiseen Internet hakukoneineen on leirilläkin oiva tiedonlähde tuotettaessa eri julkaisuja. STT:n uutisia luetaan tunneittain. Leirin ja oppimisen kannalta olisi hyvä, jos tekijänoikeusmaksut eivät olisi niin korkeat. Internetiin on sekä kerätty että linkitetty hyviä reseptejä leiruokien valmistamiseen. Joskus leirillä on käytetty mm. ravintotietokantoja ruokien ravintoarvojen laskemiseksi. Leirin kaikki toiminta vaatii tuekseen tietoa. Useimmiten sitä saadaan leirillä kysymällä tietävämmältä. Leiriradiossa on ollut todella upeita ohjelmia, joissa leiriläiset ovat soittaneet tutuille, tunnetuille asiantuntijoille kysyäkseen heitä askarruttavista asioista. Leirillä tuotetuista aineistoista tuotetaan myös itse tietopankkeja.

Leirin kulmakiven muodostavan lehden, radion ja videon tekemisellä on perinteisestä journalismista poiketen itse asiassa opeteltu tuottamaan omia tuotoksia muille, ulkoistamaan oma tietämys. Tällöin on kyse tietoyhteiskunnan avaintaidoista, sillä elleivät ihmiset opi tuottamaan omia sisältöjä, he jäävät vain yleisöksi suurille sisältötuottajille. Sisältötuotannon keskittyessä koko ajan yhä enenevässä määrin, on suorastaan kohtalonkysymys kuinka opimme itse ulkoistamaan kokemuksemme ja tietomme. Se on myös yhdessä toimimisen avaintekijä. Näin viestintäleiri on paneutunut tietoyhteiskunnan perustavaan valmiuteen jo paljon ennen kuin se on tunnustettu yleisesti. Viestintäleiri tulevaisuuden tekemisen paikkana lunastaa samalla itsensä.



Maija Viherä

Mitä

MIsSä

Milloin

Mitä?

Viestintäkasvatuksen seura ry järjestää kesällä 2004 yhden kahdeksan päivän mittaisen viestintäleirin. Leirille voi osallistua kuka tahansa viestintäinnokas, jolla on kesäkuussa kahdeksan päivää vapaata.

Milloin?

Rakennusleiri alkaa la **29.5.2004**. Rakennusleiri on tarkoitettu vain kultseille ja muille aktiiveille, se ei ole normaali leiri.

Varsinainen Viestintäleiri alkaa tiistaina **1.6.2004** ja päättyy tiistaina **8.6.2004**.

Missä?

Leiri järjestetään Asemansedun koululla Mellilässä, Lounais-Suomessa hyvien yhteyksien päässä. Kartta löytyy ajo-ohjeiden ohesta seuraavalla aukeamalla.



Mitä

MIsSä

Milloin



Mitä maksaa?

Saman kuin viime vuonna, eli:

Leiriläiset **170** euroa

Kultsit **70** euroa

Sisaralennus **17** euroa / **2-5** sisarus

Mellilän asukkaat pääsevät leirille **puoleen hintaan!!**

Leirimaksu maksetaan Viestintäkasvatuksen seura ry:n tilille,

Leonia 800016-1975668 joko yhdessä tai kahdessa erässä:

- 1. erä** (35 euron ennakkomaksu) maksettava ilmoittautumisen yhteydessä.
- 2. erä** (135 euroa) toukokuun loppuun mennessä.

Ennakkomaksun maksaminen varmistaa leirille mahtumisen. **Muista merkitä leiriläisen nimi maksuun/maksuihin!** Ennakkomaksun maksu on sitova ilmoittautuminen viestintäleirille. Viestintäkasvatuksen seura ry. ei palauta maksettua ennakkomaksua jos leiriläinen peruuttaa ilmoittautumisensa sen maksamisen jälkeen.

Lisätietoja

Majoitus leireillä on teltoissa, jotka leiriläiset toivottavasti tuovat mukanaan. Leiriradion taajuus varmistuu, kun radiolupa on saatu. Leirillä tuotetun materiaalin tekijänoikeus jää Viestintäkasvatuksen seuralle. Lisätietoja leiristä antaa Viestintäkasvatuksen seura ry, sonja.baer@sanoma.fi.

Ilmoittautuminen

Viestintäkasvatuksen seura ei ota vastaan leiri-ilmoittautumisia puhelimitse tai sähköpostitse. Ilmoittautua voin vain netissä osoitteessa **www.viekas.fi**. Ilmoittautumisesi on voimassa vasta kun olet lähettänyt ilmoittautumislomakkeen ja maksanut leirin ennakkomaksun.

Mitä

MIsSä

Milloin

Makea paikka Mellilä!

Ensi kesän leiripaikkamme on Asemanseudun koulu Mellilässä. Siis missä?

Menemme tällä kertaa länsi-Suomeen, MSaviseudulle, jossa maisema on tasaista. Mellilä on hyvien liikenneyhteyksien päässä, sillä sieltä on Ysitietä Turkuun 55 km, Tampereelle reilu 100 km ja Helsinkiin 180 km. Lähimpään kaupunkiin eli Loimaalle on 12 km.

Kerronpa vähän paikasta, kun olen siellä keskiä viettänyt lähes yhtä kauan kuin viestintäleirejä on ollut eli vuodesta 1988.

Mellilässä on vajaa 1300 asukasta ja pääelinkeinona on edelleen maaja metsätalous. Ihmiset käyvät työssä Loimaalla ja Turussa. Kunnassa ei ole omaa yläastetta eikä lukioa, vaan koululaiset menevät Koskelle saamaan ylempää peruskoulutusta.



Asemanseudun koulu on aivan kunnan keskustajaman kupeessa. Kauppaan, apteekkiin, terveyskeskukseen,

pankkiin ja kirjastoon on koululta vajaa kilometri. Kunnantalo on vähän kauempana. Turun ja Tampereen väliset junat huristavat keskustajaman läpi monta kertaa päivässä, mutta eivät enää pysähdy, sillä entisellä asemalla toimii nykyisin lasten päiväkoti.

Keskustajaman arkkitehtuuri on aika omaperäistä. Kylässä on poikkeuksellisen paljon taitekattoisia puutaloja. Keskustassa on myös kaksi

hienoa, vanhaa rakennusta, nimittäin entinen säästöpankki, jossa nykyisin toimii kirjasto, ja entinen meijeri, jossa on asuntoja ja erilaisia harrastetiloja. Molemmat ovat hienossa kunnossa.

Mellilässä ei ole järviä, mutta leiripaikan Mlähetyvillä (noin kävelymatkan päässä) on isot hiekkakuopat, joita jo pitkään on käytetty



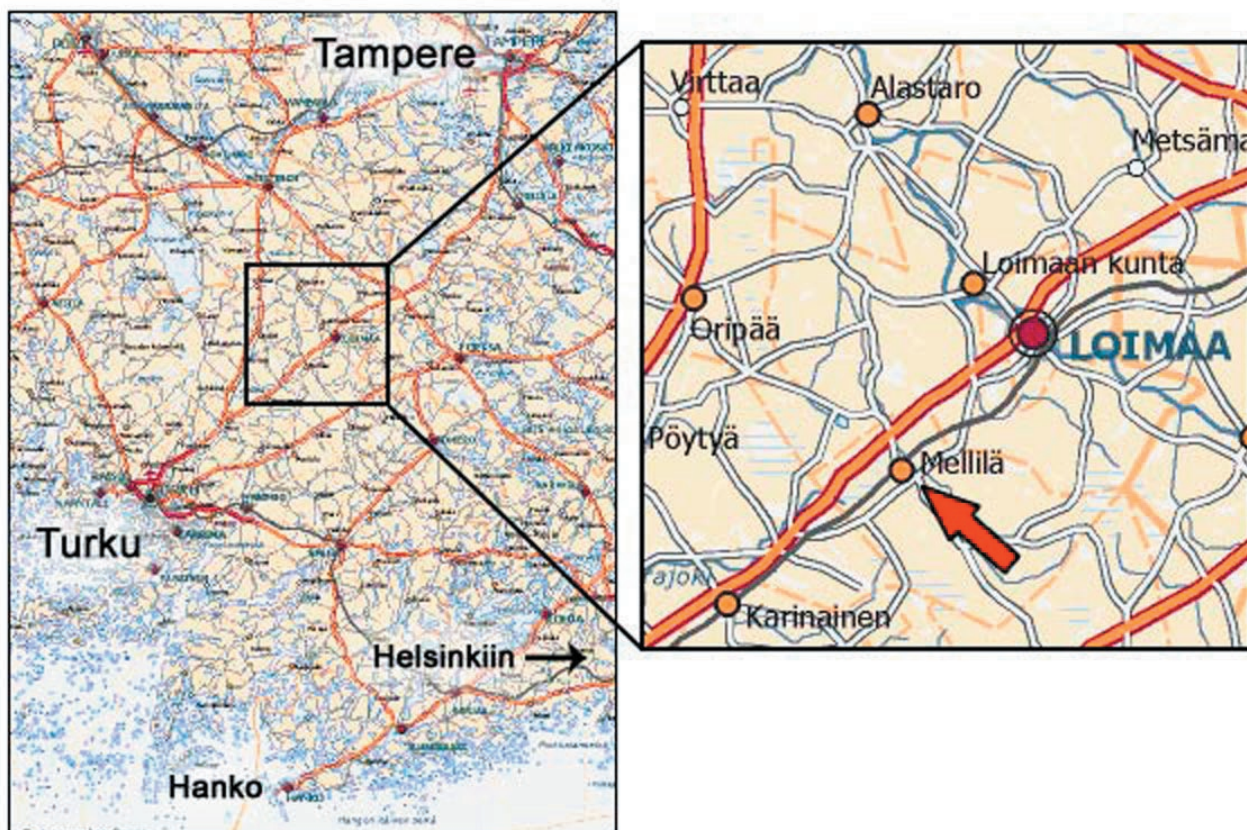
uimapaikkoina ja joita kutsutaankin Mellilän

Rivieraksi. Uimapaikka-tilanne paranee, sillä kuntaan rakennetaan isoa järveä, josta muutaman vuoden kuluttua toivotaan tulevan todellinen lomakeidas.

Siltä varalta, etteivät videoryhmät keksi Smitään ideoita kerron, että taiteilija-professori Alpo Jaakolan Patsaspuisto on aika lähellä leiripaikkaa. Alueella on mitä mielenkiintoisimpia patsaskokeiluja erilaisista materiaaleista, sillä Jaakola oli eläessään monen toimen mies. Hänen asuntonsa ja ateljeensa olivat Niinijoen koululla, eikä sinnekään ole pitkä matka. Biisonifarmillakin voisi käydä katsastamassa valtavia eläimiä ihan livenä. Ja lisää tietoja mahdollisista videontekemispaikoista saadaan varmasti Hokkasen Antilta, joka tuntee paikkakunnan ihmiset ja asiat. Antti poikkeaa leirillä varmasti päivittäin.

Lisää tietoja Mellilästä voi käydä katsomassa kunnan nettisivulta www.mellila.fi.

Liisa



Ajo-ohjeet leirille

Mellilähän on Suomen toiseksi makein paikka Karkkilan jälkeen ja se löytyy kartalta Turku-Tampere valtatie eli 9-tien varrelta n. 10 km Loimaalta Turkuun päin.

Sinne pääsee kätevästi bussilla, valtatieltä on vajaa kilometri koululle.

Junalla pääsee Loimaalle, josta Mellilään pääsee bussilla ja taksilla, leiriaikana järjestyy varmaan noutokin kaikille, jotka osaavat käyttää puhelinta.

Bussikuljetus leirille

Entiseen tapaan leirille ja sieltä pois pääsee myös tilausbussilla. Bussi lähtee Helsingistä Rautatientorin reunalta (Mikonkadun puolella) olevalta tilausbussipysäkiltä tiistaina 1. kesäkuuta 2004 kello 10.00. Paluu samaan paikkaan 8.6. noin kello 16. Matka maksaa yhteensä 26e eli 13e / suunta.

Jokaisen leirille ilmoittautuneen kannattaa käväistä välillä Viekkaan internetsivuilla (www.viekas.fi). Sinne päivitetään uusimmat tiedot, muun muassa leirille ilmoittautuneiden lista.

Leiripaikka

ESITTELYSSÄ



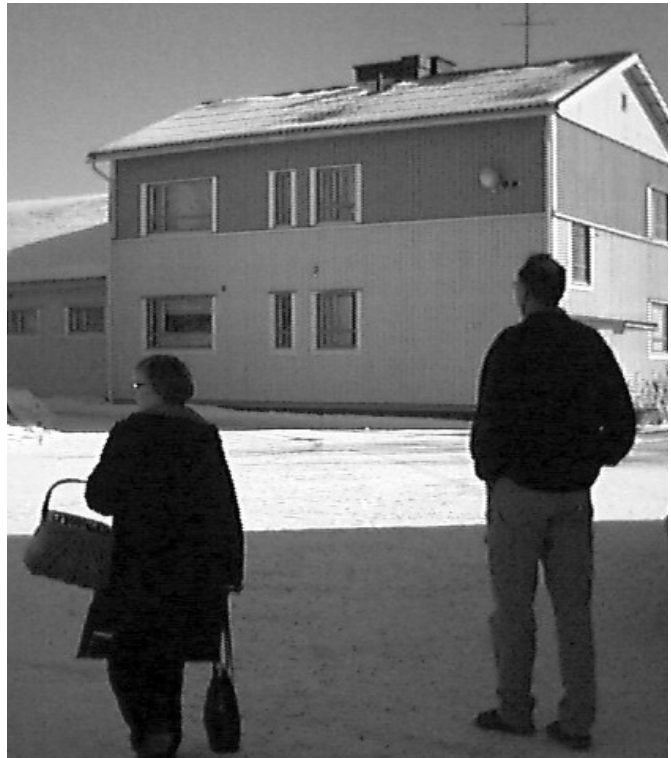
Asemanseudun koulun piha on suuri hiekkakenttä, jonka reunoille teltat passaavat oikein hienosti.

Pihan vieressä on myös muutama tenniskenttä, joiden vieressä ja takana on myös nurmikkoja teltoille.

Koulun vieressä on iso palloiluhalli, jonka suihkut ovat käytössämme.

Saunaa yritetään muodossa tai toisessa hankkia leiriläisten käyttöön.

Onneksi kesäkuussa ei kuitenkaan ole näin paljon lunta..!



Leirille mukaan?

- telttä (kaikki joilla suinkin vain on)
- makuupussi
- makuualusta
- paljon lämpimiä vaatteita, villapaitoja, villasukkia, pitkiä kalsareita, lämmin yöasu
- ainakin kahdet pitkät housut sekä pitkiä että lyhyitä paitoja
- tarpeeksi alusvaatteita, paljon puhtaita sukkia
- sadevaatteet, kumisaappaat
- kesäkuteita
- uimapuku
- pyyhe ja peseytymisvälineet (hammasharja ja -tahna, shampoo, hoitoaine, saippua)
- lautanen, aterimet (haarukka, veitsi, lusikka) ja muki kangaspussissa
- nimelläsi merkittyjä levyjä radioon soitettavaksi
- vähän käyttörahaa kioskia varten
- paljon iloista mieltä ja kaiken maailman ideoita.

Tiesitkö, että...

...leirin ruokalistassa on odotettavissa suuria muutoksia sillä Sirpa löysi roskiksesta 1000 reseptikorttia! Tosin Sonja totesi, että reseptit ovat ihan karseita, kuten kieltä ja vihannessalaattia, hedelmillä täytetyt pikkuporsaajat jne Ei ihme, että kortit olivat roskiksessa.

...ruokaryhmiä on vain yksi tai ainakin keittiöitä on vain yksi, paitsi kiosikeittiö. Onneksi paellapannu pelastaa meidät paljosta!

...leirillä on hyvät keinut sekä tenniskentät

...Elina joogaa koko pääsiäisen.

...Maakuntajohtaja tulee myös leirille.

...leirille on Helsingistä 160 kilometriä ja junan ravintola kulkee ohi tuon tuostakin, ei kyllä pysähdy kuitenkaan.

...Antonin, 7 v mielestä leirille ei tarvitse enää yhtään lisää aikuisia, totesi hän katseltuaan näiden touhuja.

...saamme, jos onni potkii, push talk-puhelimet.

Kumpi on kätevämpi push talk vai ryhmätekstiviesti? Onko Kivahkosta kilpailijaksi?

Viestintäkasvatuksen seuran jäsenmaksut ovat muuttuneet!

Alle 18-vuotiaiden jäsenmaksu vuodelle 2004 on vain **5** euroa. Aikuisille hinta on sama vanha **15** euroa. Tuki ja yhdistysjäsenet maksavat **100** euroa. Jäsenmaksut voi suorittaa Viekkään tilille **Sampo 800016-1975668**. Viestikenttään tulee kirjoittaa jäsenen nimi.

Liity sinäkin jäseneksi!

Kaikki jäsenmaksunsa maksaneet saavat halutessaan käyttöönsä uuden **viekas.fi -sähköpostiosoitteen**. Enemmän tietoa saat osoitteesta www.viekas.fi

LEIRINIKSEJÄ

Teltassa kannattaa pitää muovista vesipulloa hampaiden pesua varten

Jouluvalot luovat tunnelmaa ja estävät telttanaruihin kompastumisen

Pyykkipojat ovat käteviä teltassa ripustaa erilaisia tavaroita pussukoissa

Leirilläkin kannatta käydä silloin tällöin pesulla

Sanomalehdet patjan alla on hyvä ja lämmin eriste

Kalossit tai sitten sellaiset puutarhakalossit ovat tosi kätsyt

Kuplamuovi vois olla kanssa, ei ole vielä kokeiltu

Rikkoutuvat astiat kannattaa pakata muovirasiaan

Mukaan kannattaa ottaa jotain kivaa, kuten nalle tai kirja tai...

Kätevän hammasharjakotelon saa filmirullan purkista

Laatikkoviinin pussista saa hyvän istuinalustan, tyynyn jne ilmalla täytettynä ja vedellä täytettynä varapesueden

Vanhemmille kannattaa soitella päivittäin ja istuskella silloin tällöin webbikameran näköpiirissä

Yölamppu teltassa on hieno juttu samoin lämmitin

Muista kerrospukeutuminen! Villa lämmittää enemmän kuin puuvilla, silkki kuivuu nopeasti jne

Vanhat rouvat tarvitsevat myös telttavuoteen

Filmirullapurkkiin voi kätkeä monia pikkuesineitä kuten neuloja, nappeja, niittejä

Vuotavan teltan voi uudistaa ressulla

Kengät kannattaa pitää ulkoteltan sisäpuolella, mutta sisäteltan ulkopuolella, näin ne pysyvät kuivina ja teltaan ei tule hiekkaa

Pikkuisiin muovipusseihin voi kerätä päivittäiset roskat ja viedä ne aamulla aina roskikseen.

Teltan narut kannattaa kiristää hyvin, näin ei sade yllätä

Likapyykeille kangaspussi (esim tyynyliina) on parempi, näin eivät vaatteet homehdu

Isot naulat ovat hyviä telttapiikkejä, ne on helppo hakata maahan - muista vasara!

Kannattaa ottaa hattu tai myssy mukaan, jos ei vaikka ehdi pestä tukkaansa, niin silti voi esiintyä siistinä

Kirjailtu lautasliina on hieno!

Tämä lehti tehtiin Kevätuuttitalkoissa
Viestintäkasvatuksen seura ry:n kokoontumistila Kellarissa.



mikä kellari?

Viekkään pikku klitssu.

missä?

Tinatie 2 Pohjoishaagassa,
M juna tai bussit 40,51,522
tai apostolinkyydillä.

miksi?

Että vois tehdä lehtiä,
vois viestiä koneita on
käytössä kuusi-Plus mikro
Henkseli huusi!

mitä muuta?

Mitä vaan jos halutaan,
radiokamat on eikä pystytys
oo mahdoton.



miten pääsee sisään?

Ota yhteyttä kellarin
isään, Atte avaimia
vallitsee ja kaikki jutut
hallitsee.

miten Aten saa kiinni?

Sille voi koittaa soittaa
040-7702447 tai sähköpos-
tilla tavoittaa osoitteesta
atte.tanskanen@helsinki.fi

Viestintäkasvatuksen seura ry

PL 95

00511 HELSINKI

